

[aller au menu](#) [aller au contenu](#) [accessibilité](#)

patrimoine.

patrimoine.orient.bzh

Archives et patrimoine, ville d'art et d'histoire

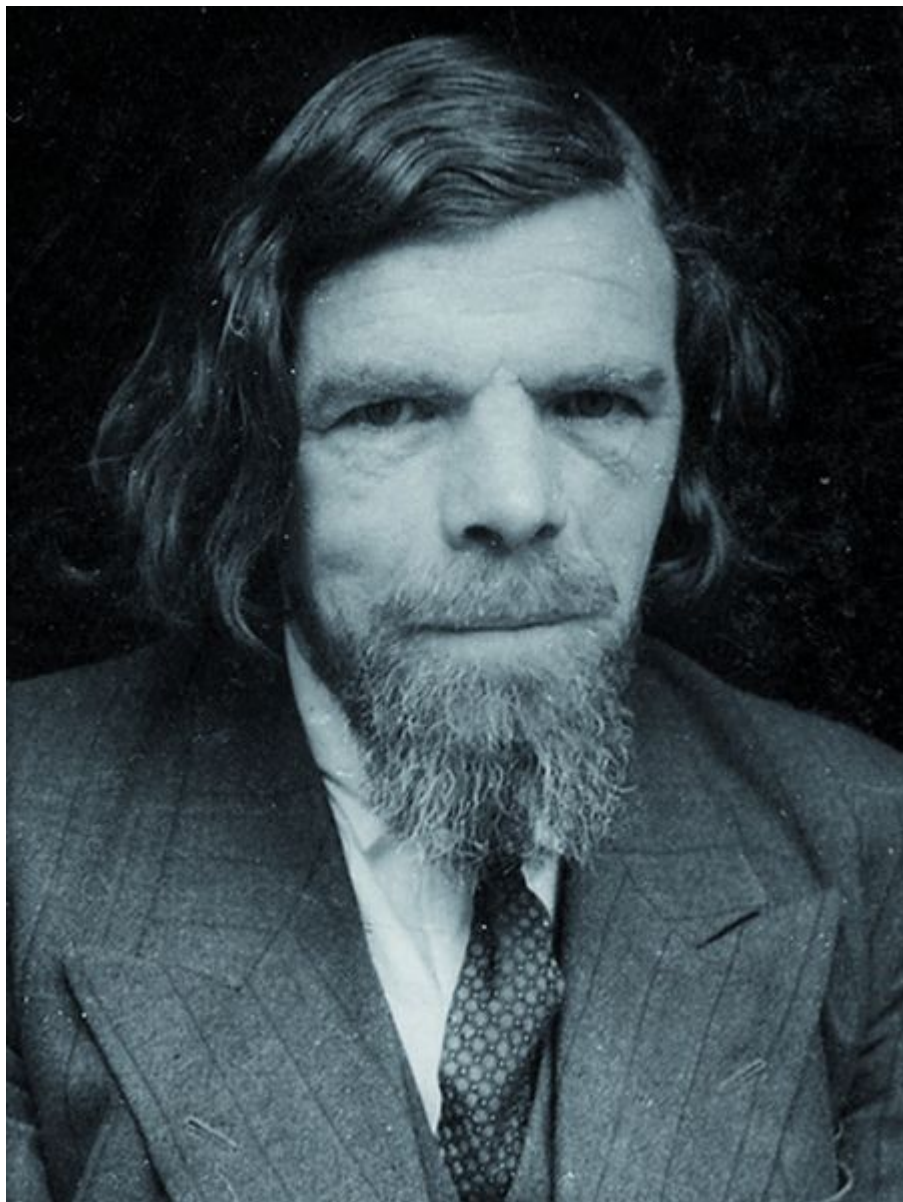
- [Facebook](#)
- [Instagram](#)

[Billetterie](#)

- [Recherche](#)
- [Anita Conti](#)
- [Expositions](#)
- [Histoire](#)
- [Archives en ligne](#)
- [Images en ligne](#)
- [Incontournables](#)
- [Billetterie](#)

1. [Accueil](#)
2. [Histoire](#)
3. [Personnalités](#)
4. [M](#)
5. Mazé Émile

Mazé Émile



Portrait d'Émile Mazé © Association des Anciens du lycée Dupuy de Lôme

Fils d'instituteur laïque, Émile Paul Edouard Mazé est né le 14 décembre 1894 à Moëlan-sur-Mer dans le Finistère sud. Il passe son baccalauréat à Rennes en 1911 et son agrégation de mathématiques en 1928.

Après avoir enseigné aux lycées de Brest, Caen et Quimper, il est chargé de cours au lycée Dupuy de Lôme de Lorient le 3 octobre 1927 et nommé professeur agrégé le 1er octobre 1928. Jusqu'en 1940, il enseigne les mathématiques aux élèves des classes préparatoires aux Grandes Ecoles : Saint-Cyr, Navale, Math Sup. À la rentrée de 1939, compte tenu des besoins du moment, il assure les cours en sixième au lycée Dupuy-de-Lôme. Il rejoint Guémené-sur-Scorff en janvier 1943 où le lycée Dupuy de Lôme s'est replié avec les 308 élèves du lycée et du collège de jeunes filles. Ses élèves le surnomment "*Jésus*".

Il entre rapidement dans la Résistance, il avait en effet constitué un groupe de résistants au sein même du lycée de Lorient avec d'autres élèves et professeurs. Il est responsable du groupe local de « Service national maquis » à Guémené-sur-Scorff.

Alors qu'il revient de Douarnenez, il se laisse volontairement arrêter le 4 mai 1944 par la Gestapo à son domicile de Guémené-sur-Scorff pour rejoindre 4 jeunes de son réseau

(Francis Trébuil, Aimé Trébuil, Jean Feuillet et Jean Martin) arrêtés dans la nuit du 2 mai 1944. Il tient à partager le sort de ceux qui l'avaient suivi dans la résistance. Jugeant sa responsabilité supérieure, il, espère des peines plus légères pour les autres. Ils sont tous internés à la prison de Locminé où ils restent jusqu'au 16 mai, date de leur transfert à Port-Louis.

Enfermés dans les caves froides et humides de la citadelle de Port-Louis, ils sont tous fusillés le 10 juin 1944. Exhumé le 18 mai 1945 d'un charnier de 70 corps découverts sous le champ de tir de la citadelle et reconnu par son père, il sera inhumé le 29 mai 1945 à Douarnenez en présence de monsieur Cusst, proviseur du lycée et d'une délégation d'élèves.

Professeur emblématique du lycée, célibataire, aimé de tous ses élèves et de ses collègues professeurs, le conseil municipal décide d'attribuer son nom à une rue de Lorient bordant le lycée actuel lors de sa séance du 9 juin 1956.

Source : "Lycée Dupuy de Lôme, histoire et témoignages, 1822-1970", association des anciens du lycée et du collège



Horaires d'ouverture des Archives

Hôtel Gabriel

La salle de lecture des Archives municipales est ouverte, sur rendez-vous uniquement, du mardi au jeudi après-midi, de 14h à 17h.

- [Plan du site](#)
 - [Données personnelles](#)
 - [Mentions légales](#)
 - [Contact](#)
-
- [Imprimer](#)
 - [PDF](#)
 - [Partager](#)
[Facebook](#)[Twitter](#)[Addthis](#)

[Retour en haut](#)